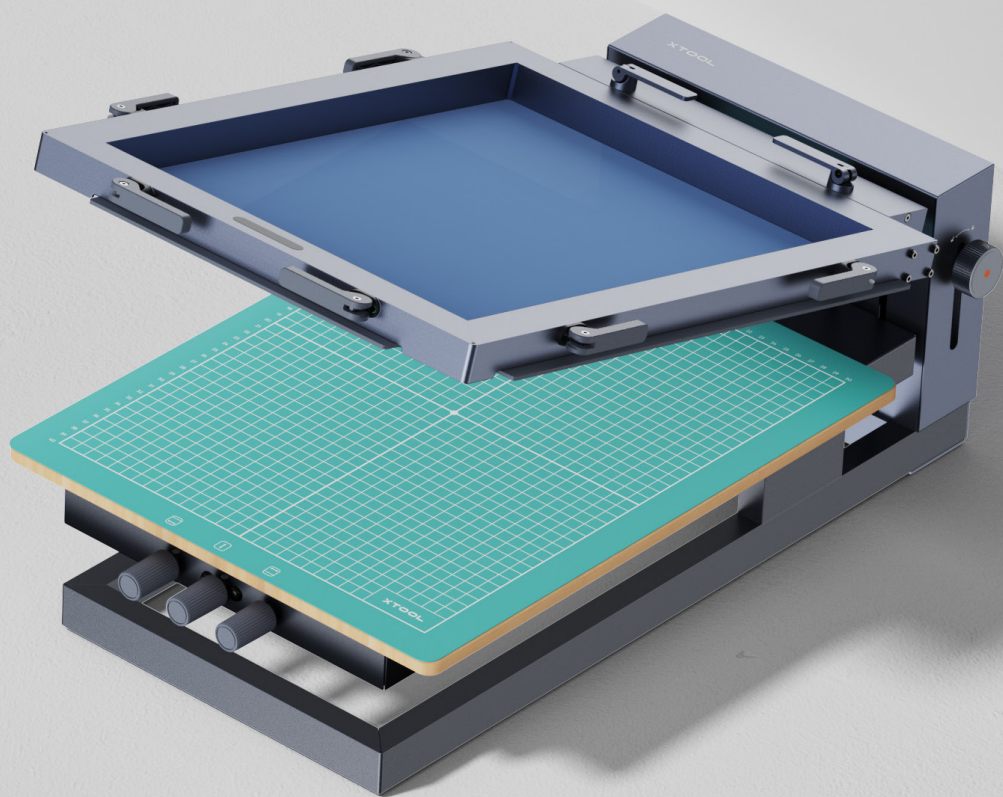


# XTOOL

## Impressora de ecrã



**Manual do utilizador**

<b>Declaração</b>	<b>01</b>
<b>Lista de itens</b>	<b>01</b>
<b>Conheça a sua impressora de ecrã xTool</b>	<b>03</b>
<b>Utilize a sua impressora de ecrã xTool</b>	<b>04</b>
<b>Manutenção</b>	<b>12</b>
<b>Serviços de pós-vendas</b>	<b>12</b>

## Declaração

Muito obrigado por escolher a xTool!

Se estiver a usar o produto pela primeira vez, leia atentamente todos os materiais que acompanham o produto para melhorar a sua experiência com ele. Se não usar o produto de acordo com as instruções e exigências do Manual, ou operar o produto de forma incorreta devido à má compreensão etc., a Empresa não se responsabilizará por qualquer prejuízo resultante.

A Empresa compilou o conteúdo do Manual rigorosa e cuidadosamente, mas podem existir erros ou omissões.

A Empresa compromete-se a melhorar continuamente as funções do produto e a qualidade do serviço e, portanto, reserva-se o direito de alterar qualquer produto ou software descrito no Manual e o conteúdo do Manual a qualquer momento.

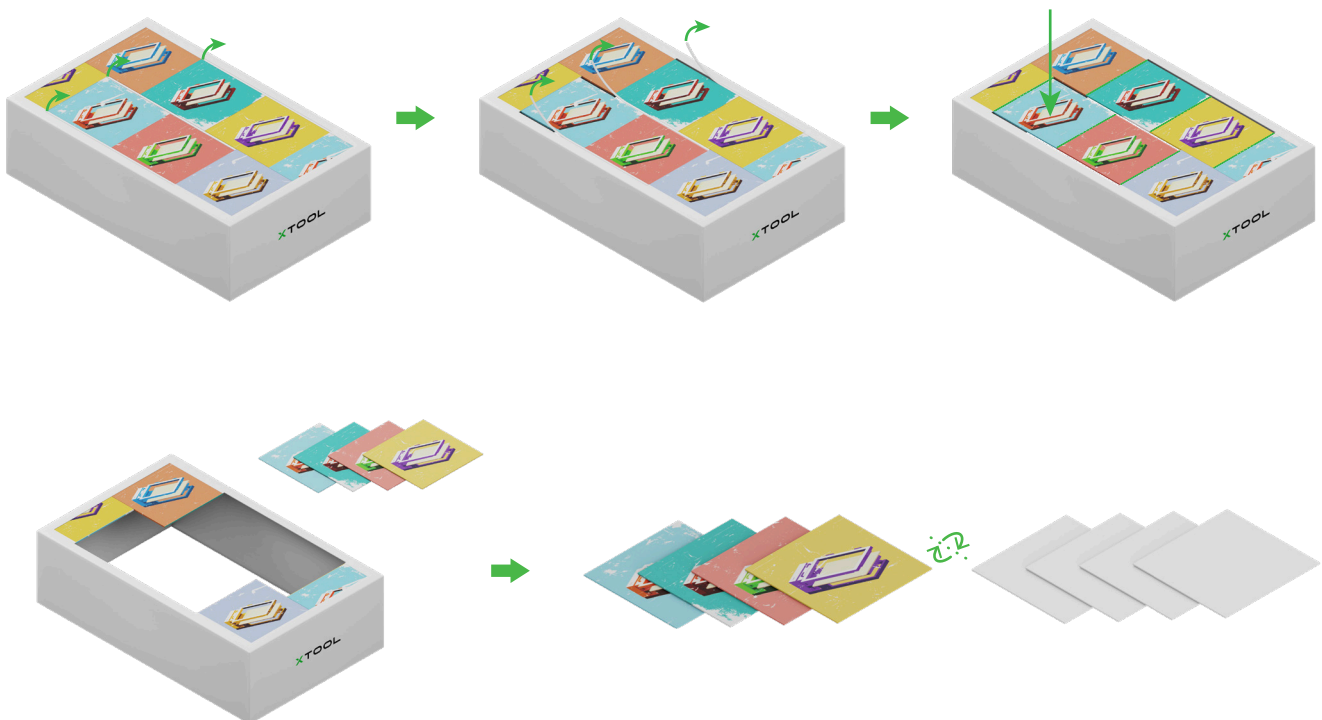
O Manual destina-se a ajudá-lo a usar o produto corretamente e não inclui qualquer descrição de configuração de hardware e software. Para a configuração do produto, consulte o contrato relacionado (se houver) e a lista da embalagem ou consulte o seu distribuidor. As imagens no Manual são somente para referência e o produto real pode variar.

Protegido pelas leis e regulações de direito de autor, o Manual não deve ser reproduzido ou transcrito de nenhuma forma, ou ser transmitido em nenhuma rede com ou sem fio de qualquer maneira, ou ser traduzido em qualquer idioma, ou ser modificado de qualquer forma, tais como modificação de conteúdo, imagem, ou layout, sem a autorização prévia por escrito da Empresa.

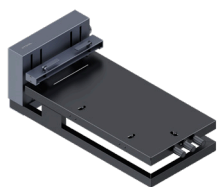
A Empresa está empenhada em melhorar continuamente o produto e os materiais relacionados. O produto e o Manual estão sujeitos a alterações e pode encontrar atualizações em [xtool.com](http://xtool.com).

## Lista de itens

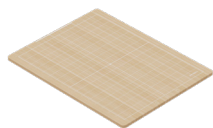
**Remova os cartões da caixa de embalagem. Poderá imprimir no verso dos cartões.**



## Kit básico (moldura pequena)



Impressora de ecrã xTool



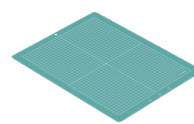
Quadro magnético



Pequena moldura de 9'' x 12''



Pino de fixação



Tapete de corte



Pequeno rodo de 8,2'' x 4,8''



Caixa de arrumação



Pequeno ecrã de 9'' x 12''



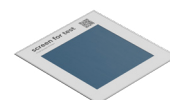
Espátula de tinta de 8'' x 0,8''



Tinta à base de água



Tela para pintura a óleo



Ecrã para teste



Manual do utilizador



Perguntas Frequentes



Autocolante

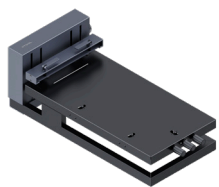


Cartão de ecrã e moldura

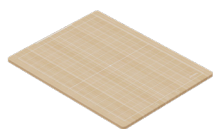


Cartão de acessório e material

## Kit básico



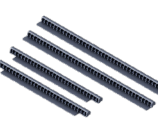
Impressora de ecrã xTool



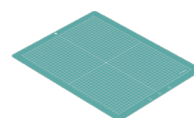
Quadro magnético



Moldura de 11,5'' x 16''



Pino de fixação



Tapete de corte



Rodo de 10,7'' x 4,8''



Caixa de arrumação



Ecrã de 11,5'' x 16''



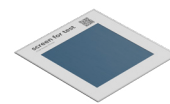
Espátula de tinta de 8'' x 0,8''



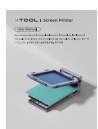
Tinta à base de água



Tela para pintura a óleo



Ecrã para teste



Manual do utilizador



Perguntas Frequentes



Autocolante



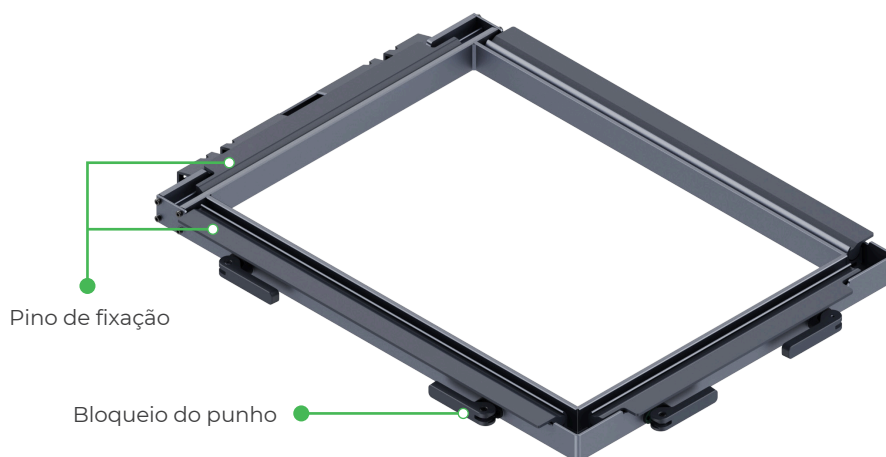
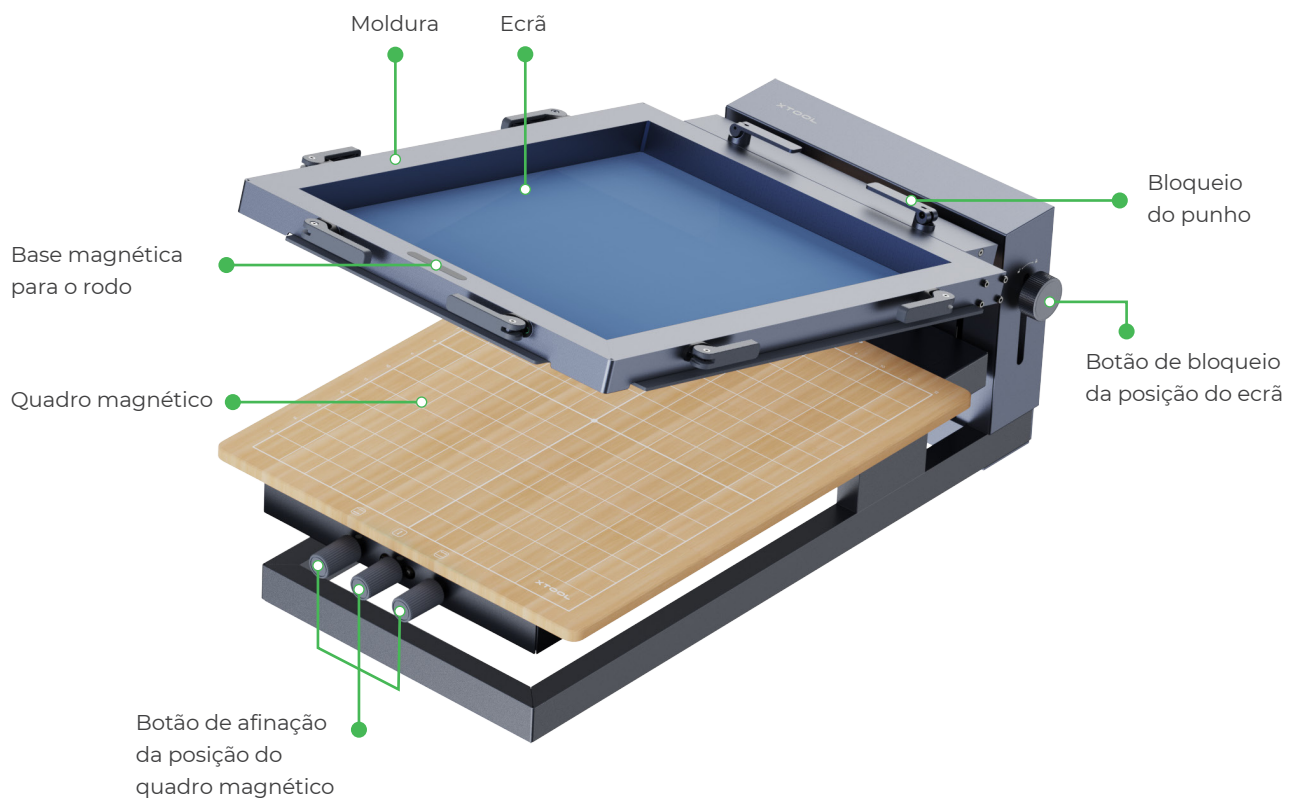
Cartão de ecrã e moldura



Cartão de acessório e material

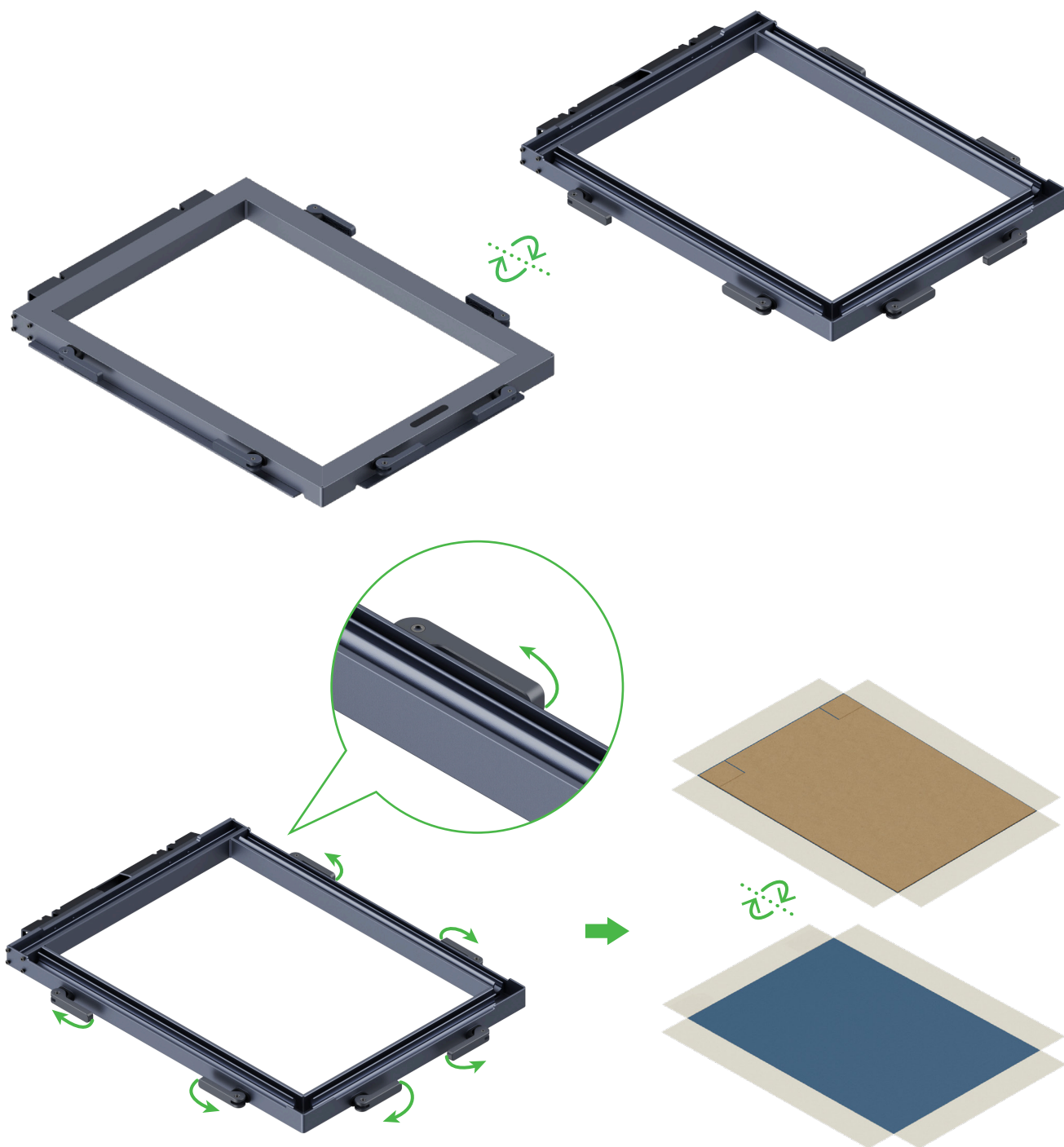
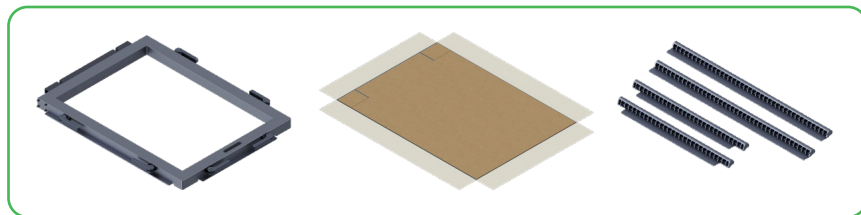


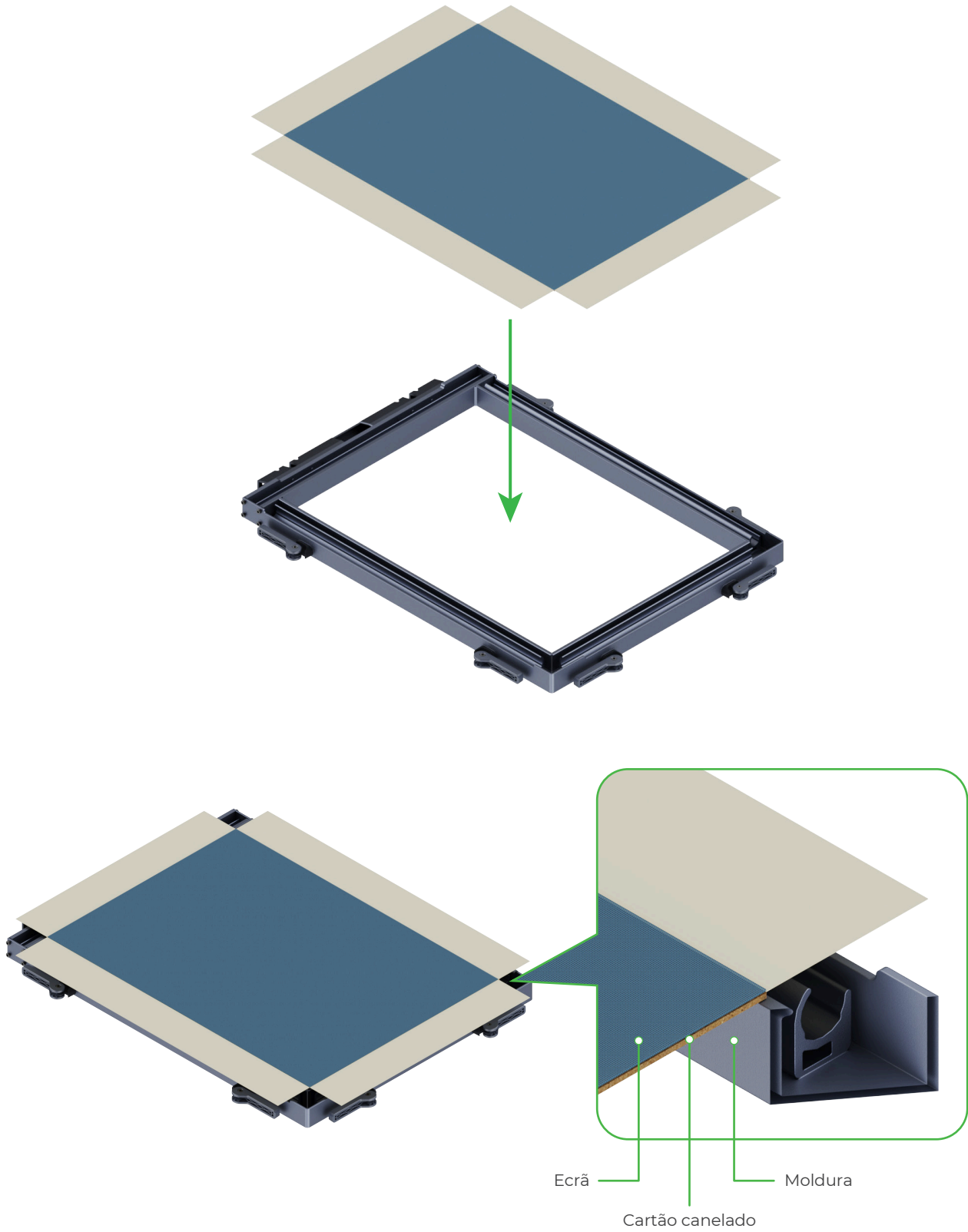
## Conheça a sua impressora de ecrã xTool



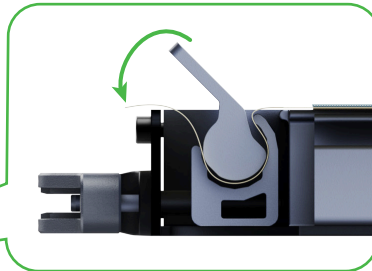
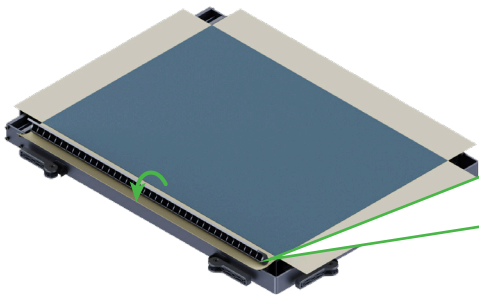
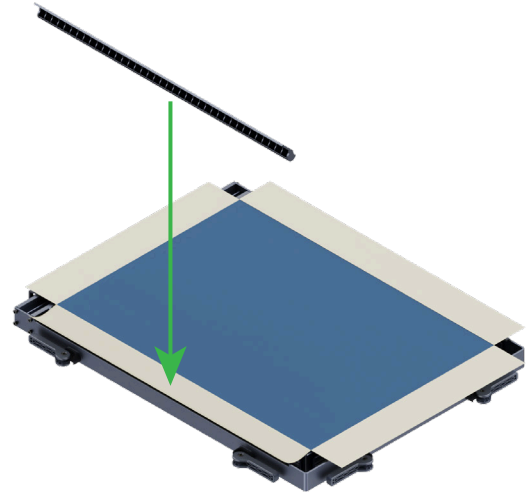
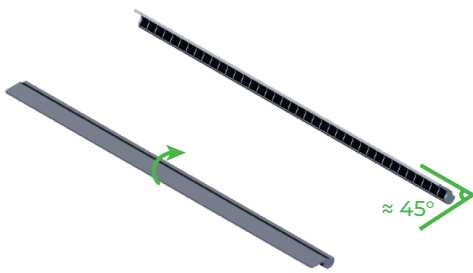
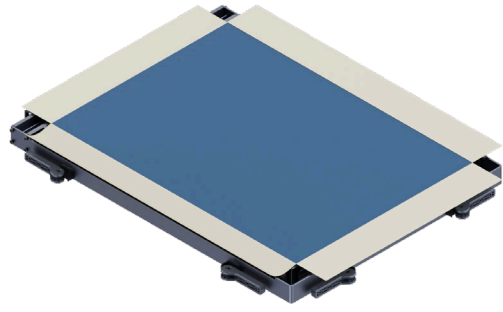
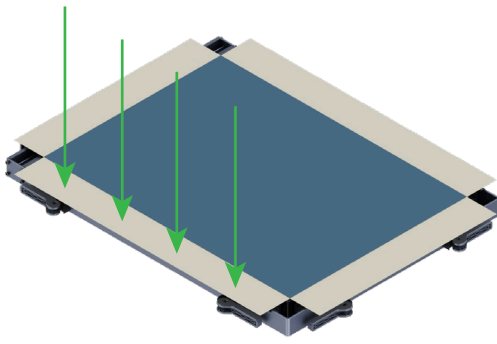
## Utilize a sua impressora de ecrã xTool

### 1. Montar o ecrã no quadro



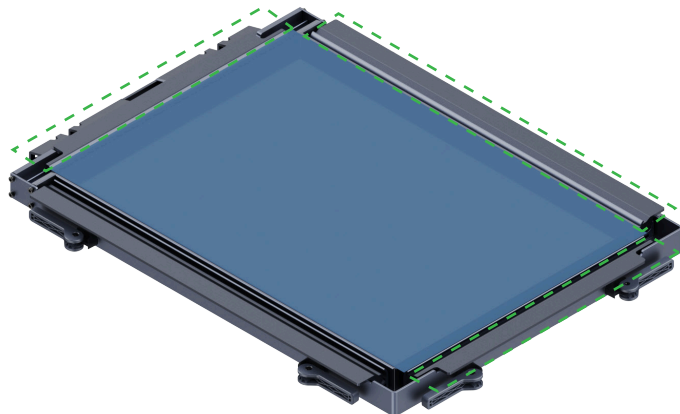


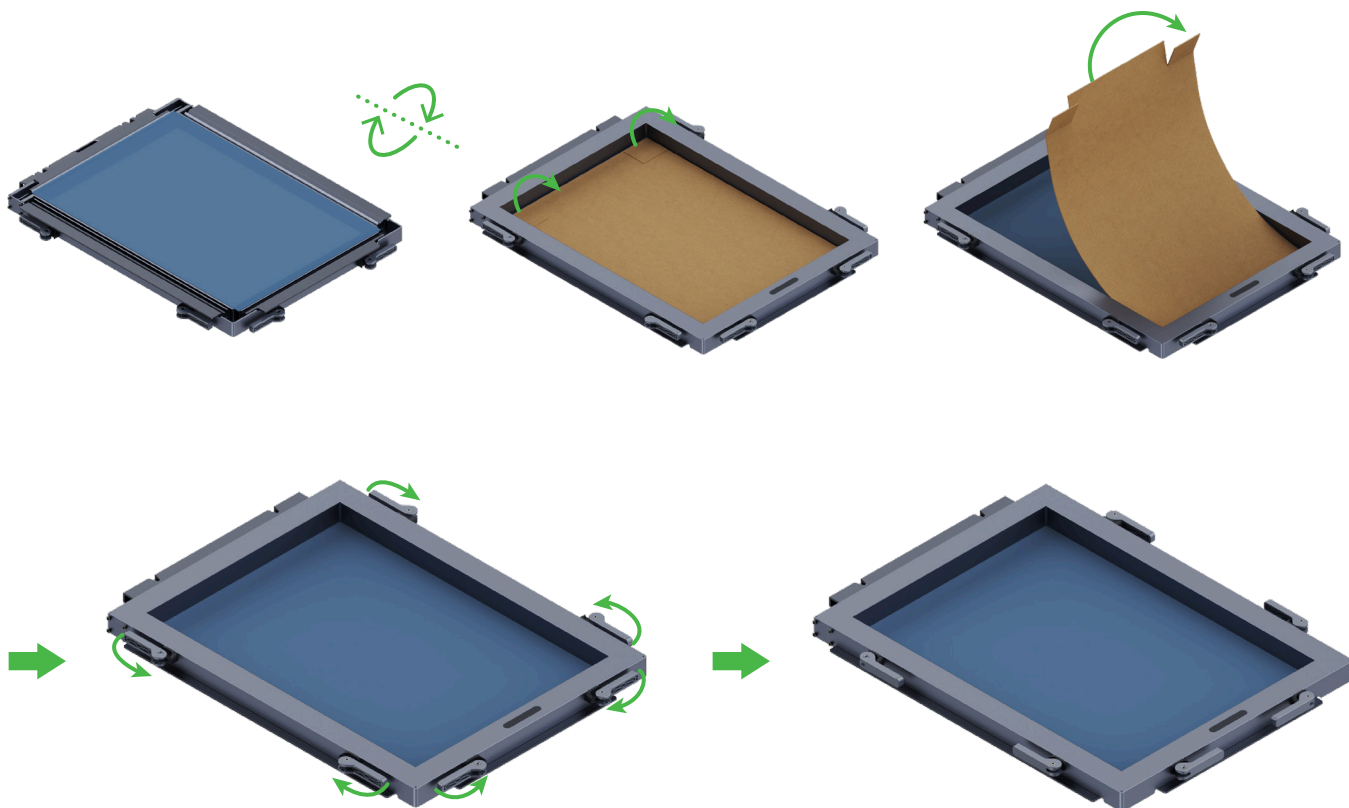
Assegure-se de que o cartão canelado é colocado completamente na moldura e o ecrã está na parte superior da moldura. Não premer o ecrã ao montá-lo.



Posicionar o pino de fixação corretamente antes de girá-lo e prendê-lo.

Colocar os outros três pinos de fixação da mesma forma.





Se algum pino de fixação cair depois de virar a moldura, volte a encaixá-lo na moldura. Se o ecrã não estiver montado de forma plana na moldura, volte a montá-lo.

## 2. Prepare o ecrã

Pode utilizar uma máquina a laser para preparar facilmente o seu ecrã.

- (1) Desenhar ou importar um padrão no software que funciona com a sua máquina laser.
- (2) Virar a armação e o ecrã de modo a que a parte de trás fique virada para cima.



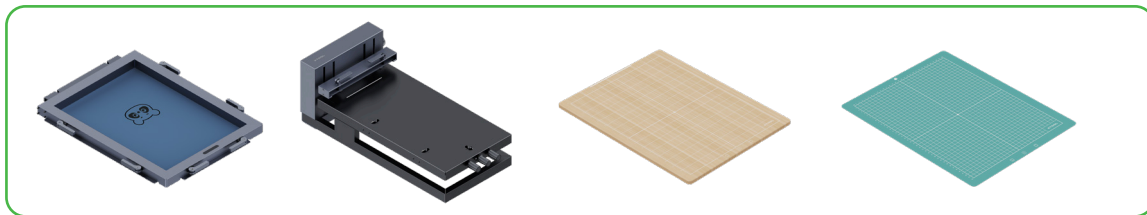
Lado da frente

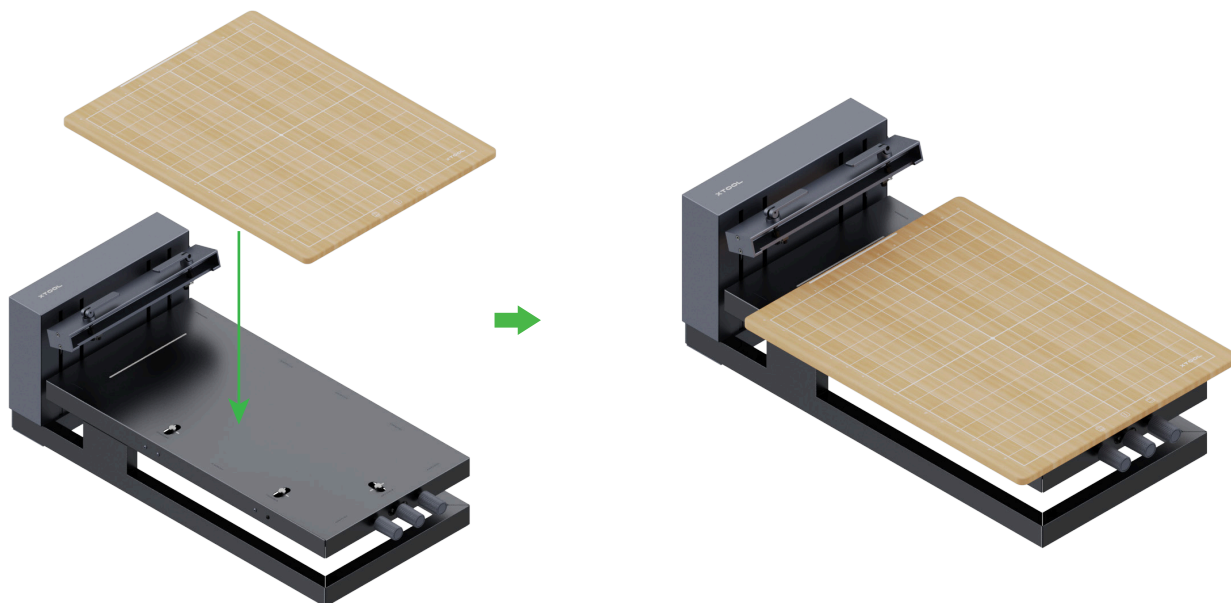
Lado de trás



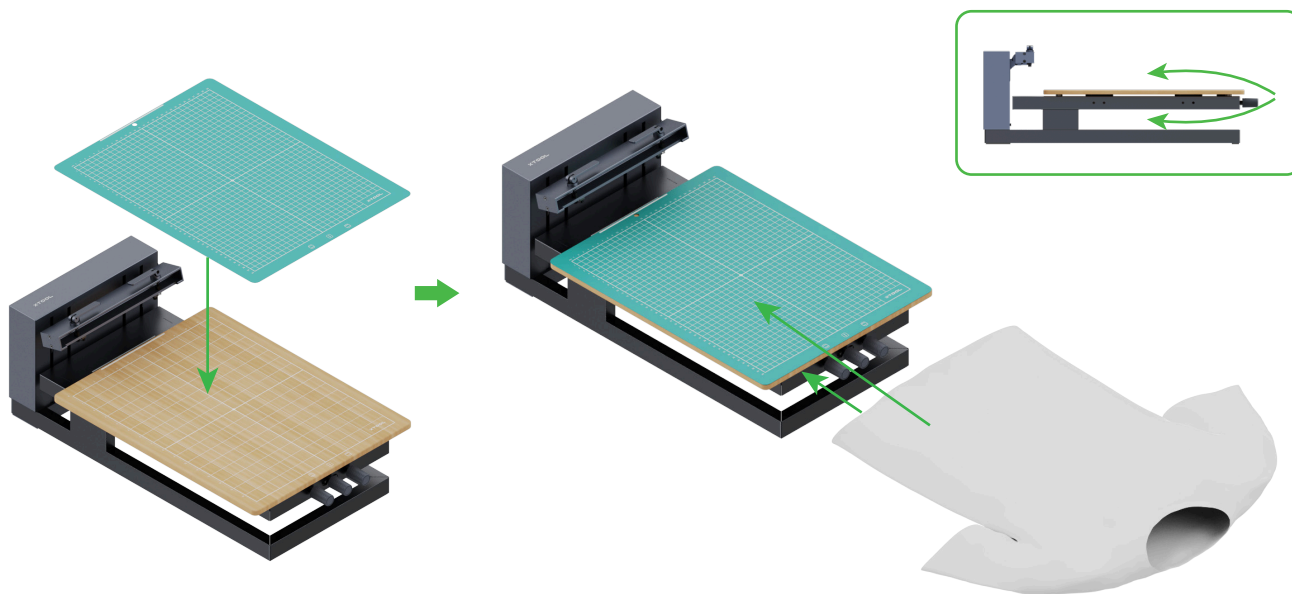
(3) Colocar o ecrã, que foi montado na moldura, na área de processamento da máquina laser para gravar o seu desenho nele. Para mais informações, visite [support.xtool.com/product/29](https://support.xtool.com/product/29) e procure por "screen printing".

### 3. Imprimir o seu desenho





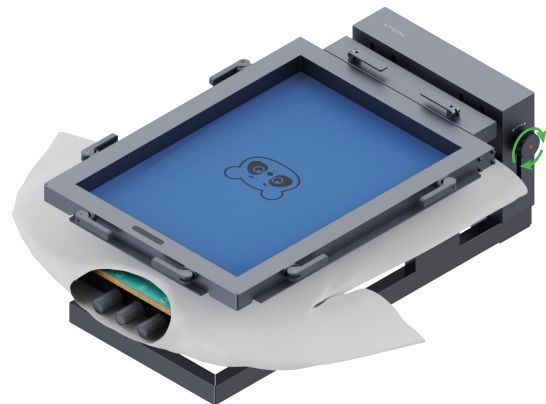
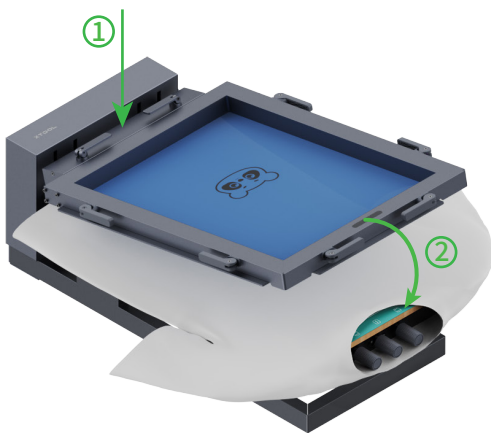
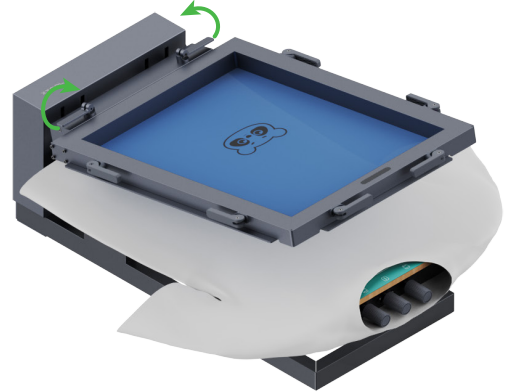
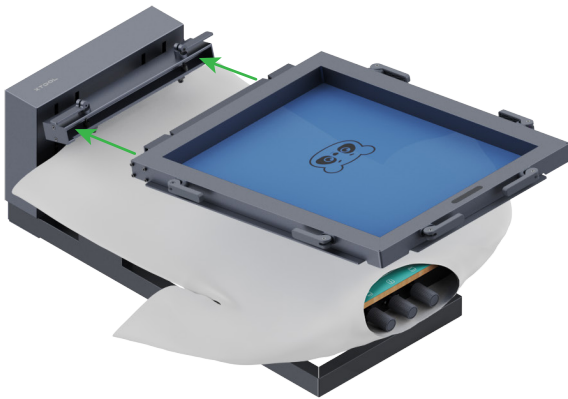
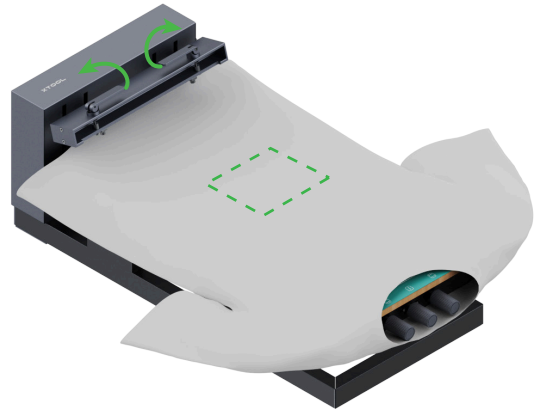
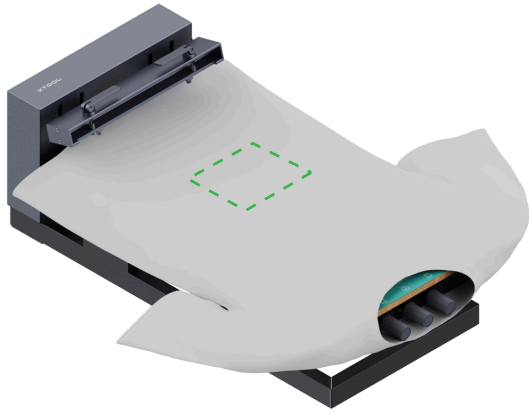
Depois de montar o quadro magnético na impressora de ecrã, pode afinar a posição do quadro magnético utilizando os três botões de afinação de posição. Também pode fazer um quadro magnético por si mesmo, se necessário.



Pode determinar se deve utilizar o tapete de corte com base na textura do seu material.



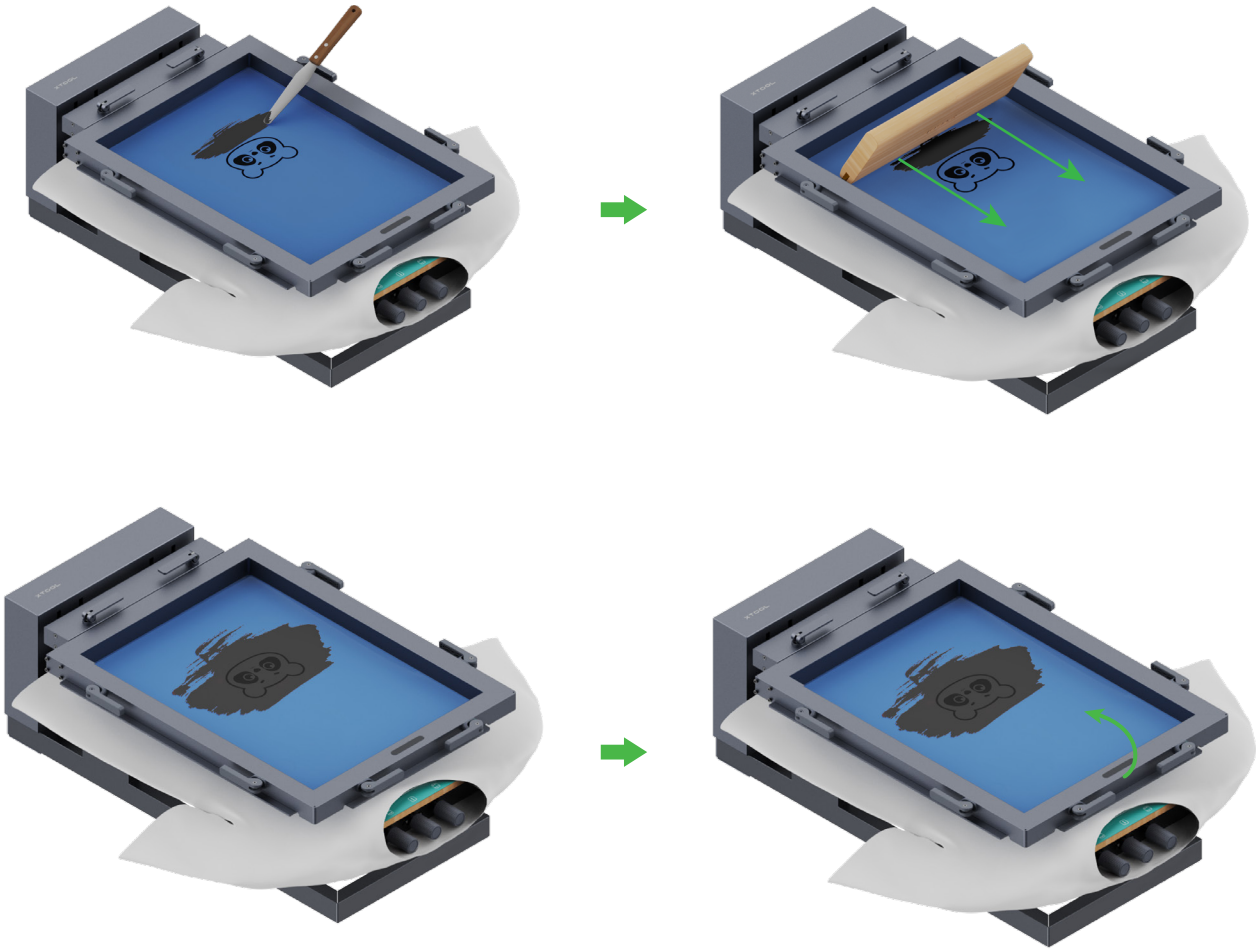
Certifique-se de que a área a imprimir no material é plana e não tem rugas.



Pode rodar o botão de bloqueio da posição do ecrã no sentido dos ponteiros do relógio para bloquear a posição do ecrã para impressão. Em alternativa, pode pressionar a moldura numa extremidade e mantê-la premida durante a impressão.



Certifique-se de que a tinta é suficiente para cobrir o padrão.  
Ao comprimir a tinta para fora, deslize o rodo rapidamente para evitar transferir muita tinta.



Após a impressão, aguarde cerca de 10 minutos para que a tinta seque ao ar. Se o material for um tecido têxtil, é aconselhável esperar 48 horas antes de lavá-lo.

## Manutenção

Depois de terminar a impressão, pode limpar o ecrã e guardá-lo para utilização posterior. Limpe-o com base no tipo de tinta que utilizou.

### • Tinta à base de água

Enxagúe o ecrã para remover a tinta. Pode utilizar uma escova macia para remover a tinta com cuidado. Se a tinta estiver seca e for difícil de remover, utilize água ou um detergente não corrosivo para a limpar.

### • Outra tinta

A tinta vendida em [xtool.com](http://xtool.com) inclui tinta acrílica, tinta plastisol, tinta com base de óleo e tinta destacada como tinta termocrómica, tinta fotocromica e tinta plastisol para relevo. Para maiores informações sobre como limpar esses tipos de tinta no ecrã, pode visitar [support.xtool.com/article/1593](http://support.xtool.com/article/1593).

Antes de utilizar detergente ou solvente para limpar o ecrã, teste-o numa pequena área do ecrã para ver se danifica o ecrã. Após a limpeza, enxaguar o ecrã para remover o detergente ou solvente restante e, em seguida, secar o ecrã ao ar ou com ar comprimido.

### Avisos:

- Antes de utilizar qualquer detergente ou solvente, leia atentamente o manual do utilizador e siga todas as instruções de segurança. Certifique-se de que o utiliza num local bem ventilado.
- Não utilize uma ferramenta dura ou afiada para raspar a tinta do ecrã, caso contrário poderá danificá-lo.

## Serviços de pós-vendas

Para apoio técnico, entre em contacto connosco através do e-mail [support@xtool.com](mailto:support@xtool.com).

Para mais informações sobre o serviço de pós-venda, visite [support.xtool.com](http://support.xtool.com).



**X**TOOL